



# **Vetenskapen i Samhället**

– resultat från SOM-undersökningen 2010

*VA-rapport 2011:3*



## FÖRORD

Vetenskap & Allmänhet, VA, arbetar för att öka intresset och engagemanget för kunskap. Föreningen vill åstadkomma fler samtal om forskning med utgångspunkt i frågor som berör människor. För att undersöka attityderna till kunskap, vetenskap och forskare gör VA studier av hur allmänheten och olika grupper i samhället ser på dessa områden och undersöker också forskares inställning till dialog.

I projektet *Vetenskapen i Samhället* studerar VA och SOM-institutet vid Göteborgs universitet sedan 2002 opinionen i Sverige på det vetenskapliga området. VAs referensgrupp för opinionsundersökningar, under ledning av Björn Fjæstad, medverkar vid utformningen av frågorna.

3 000 enkäter gick hösten 2010 till ett riksrepresentativt urval av den svenska befolkningen. Svaren har bearbetats och analyserats under våren 2011. I denna skrift, *Vetenskapen i Samhället – resultat från SOM-undersökningen 2010*, VA-rapport 2011:3, presenteras resultaten av Sören Holmberg, professor i statsvetenskap, och Lennart Weibull, professor i massmedieforskning.

Undersökningen har genomförts med stöd av Riksbankens Jubileumsfond. Rapporten får gärna citeras med angivande av VA som källa. Denna och övriga studier kan också hämtas från [www.v-a.se](http://www.v-a.se).

Vi hoppas att undersökningen ska bidra till ett stärkt intresse för vetenskapens roll i samhället, fler samtal om forskningens möjligheter och konsekvenser, och nya idéer till insatser för att stärka dialogen mellan allmänhet och forskare.

Vetenskap & Allmänhet i juni 2011

*Karin Hermansson*  
Kanslichef

*Cissi Billgren Askwall*  
Generalsekreterare

*med stöd från*



Riksbankens  
Jubileumsfond



# Innehåll

<b>1. Förtroendet för forskningen fortsätter falla</b>	<b>6</b>
Förtroender för universitet/högskolor	7
Förtroende för forskning	8
Förtroende för forskare	9
Varför sjunker förtroendet för forskningen?	10
Att satsa eller inte satsa på forskning	11
Forskningsförtroendet smälter långsamt som dagens klimathotade glaciärer	12
Noter	13
Referenser	13
<b>2. Tabellbilaga</b>	<b>14</b>
<b>3. Om undersökningen</b>	<b>32</b>

I.

Förtroendet för  
forskningen fortsätter falla

Sören Holmberg & Lennart Weibull

Varje år väntar vi på resultaten med samma stilla förhoppning. Nu borde väl ändå fallet i forskningsförtroendet vara över. VA och SOM-institutet har sedan 2002 systematiskt mätt förtroendet för universitet, forskare och enskilda forskningsområden. Och de flesta av våra indikatorer har hela tiden pekat på goda siffror. Universitet och forskning står på en stark förtroendegrund i Sverige. Dock har de starka siffrorna inte förstärkts över tid utan tendensen är snarare den omvända. Flera av måtten visar på ett långsamt fallande förtroende. Vi talar inte om något fritt fall. Det är inte en lavin som går. En långsamt smältande glaciär är en mer passande bild.

När nu resultaten från SOM-studien hösten 2010 är klara kan vi ännu en gång konstatera att vår fromma förhoppning *inte* slagit in. Fallet i forskningsförtroendet har *inte* upphört. Glaciären fortsätter att långsamt smälta. Alla indikatorer uppvisar inte ett fortsatt minskande förtroende för forskningen. Men många gör det.

I det följande skall vi följa tidsserierna och studera de senaste resultaten för alla de olika förtroendeindikatorerna. Förtroendet för universitet/högskolor är först ut.

## FÖRTROENDET FÖR UNIVERSITET/HÖGSKOLOR

Förtroendet för universitet/högskolor har mätts sedan 1997 i SOM-undersökningarna. Resultaten har alltid varit mycket positiva med ett högt förtroende. Universiteten brukar hamna i toppen av SOMs förtroendelista, oftast på plats två efter sjukvården. Och det var också resultatet 2009, men inte 2010.

I mätningen 2010 anger 55 procent ett mycket eller ganska stort förtroende för universiteten mot 6 procent som svarar att de har ett ganska eller mycket litet förtroende, vilket ger en förtroendebalans på +49 och en fjärde plats på 2010 års förtroendelista; en nedgång med två platser jämfört med 2009, även om förtroendesiffrorna för universiteten är nästan exakt desamma som 2009. Före sig på förtroendelistan för 2010 har universiteten fortfarande sjukvården men nu också polisen och Riksbanken som båda vunnit ökat förtroende jämfört med 2009.

Det faktum att universitetens förtroende inte ökade 2010 kan tolkas som en form av tillbakagång eftersom de flesta andra institutioner (16 av de 21 som mäts i den nationella SOM-undersökningen)

kunde glädja sig åt ett ökat förtroende valåret 2010; mest ökade förtroendet för regeringen, därefter för riksdagen. Förutom universiteten var det bara sjukvården, grundskolan, dagspressen och FN som inte fick se sitt förtroendekapital öka 2010 (läs mer i kapitlet om institutionsförtroende i *Lycksalighetens ö*).

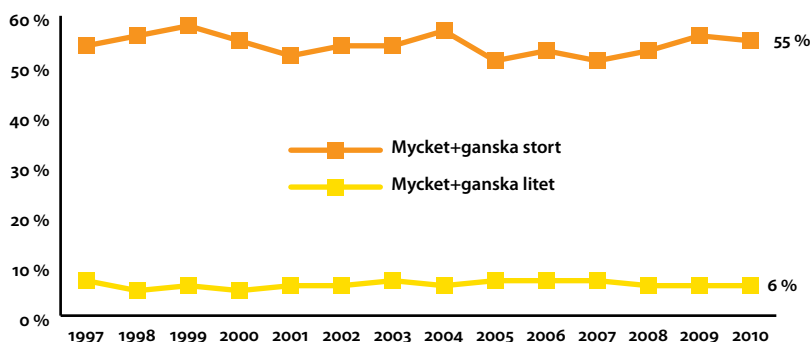
Om man i en värld där allt är relativt, står still när andra går framåt blir effekten att man går bakåt. Så kan universitetens starka men stillastående förtroendesiffror tolkas.

Sett över hela mätperioden sedan 1997 är givetvis en förtroendeandel på 55 procent en bra siffra (se figur 1). Universiteten har haft sämre resultat, 51 procent både 2005 och 2007 till exempel. Men universiteten har också haft högre förtroende. År 1999 uppmättes det hittillsvarande rekordet med 58 procent som sa sig ha ett mycket eller ganska stort förtroende. Förtroendet för universitet och högskolor är alltså fortsatt högt 2010 men lägre än när det var som högst för 10-12 år sedan.

Vi ska inte glömma att det finns betydande skillnader mellan olika grupper av människor. Bland de yngsta – 16-19 år – är det nästan två tredjedelar som har stort

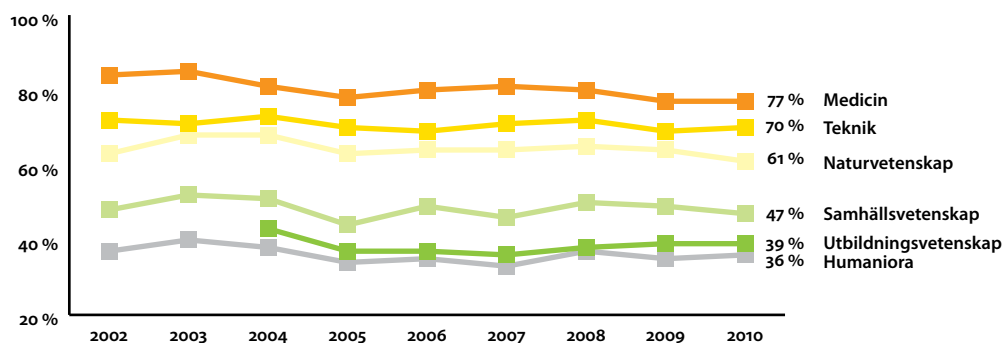
**Figur 1. Förtroende för universitet/högskolor 1997–2010**

Frågan lyder: *Allmänt sett, hur stort förtroende har du för det sätt på vilket följande institutioner och grupper sköter sitt arbete.*



**Figur 2. Förtroende för forskning inom olika områden 2002–2010 (andel mycket eller ganska stort förtroende)**

Frågan lyder: Allmänt sett, hur stort förtroende har du för den forskning som bedrivs i Sverige inom följande områden? (Se även tabell 3a i bilagan)



förtroende, bland pensionärerna under hälften. Högutbildade har ett klart större förtroende än lågutbildade, människor i storstäder större än människor på landet.

Det finns ett tydligt samband mellan att vara politiskt intresserad och att ha förtroende för universitet och högskolor. Bland de olika partierna är det Miljöpartiets sympatisörer som har störst förtroende – mer än dubbelt så stort som bland Sverigedemokraternas sympatisörer. Mönstret i förtroendeskillnaderna har inte nämnvärt förändrats under den period vi har mätt.

En viktig förklaring till skillnaderna är närheten till akademien. Personer som har utbildning därifrån, de som av andra anledningar känner till den, har överlag ett större förtroende. Förtroendet påverkas således av den roll universitet och högskolor spelar (Nilsson och Weibull, 2010). Däremot går det inte att härleda den långsiktiga försvagningen i förtroendet till någon särskild grupp.

## FÖRTROENDE FÖR FORSKNING

Förtroende för universitet och högskolor behöver inte nödvändigtvis säga någonting om förtroende för forskning. Universitet är i första hand en institution

för utbildning. Forskning tillhör också verksamheten men är inte huvuduppgiften. Vill man specifikt komma åt forskningsförtroendet måste man mäta det mer direkt. Och det görs i SOM-undersökningarna i form av mätningar av människors förtroende inom sex preciserade vetenskapsområden.

Utfallet har varit mycket stabilt genom åren. Det är samma forskningsområden som brukar hamna på förtroendetoppen respektive i botten. Högst hamnar medicinsk forskning med 80–85 procent som uttrycker ett mycket eller ganska stort förtroende. Teknisk och naturvetenskaplig forskning kommer därefter med förtroendesiffror på cirka 70 respektive 65 procent. Därefter finner vi samhällsvetenskaplig forskning med resultat kring 50 procent. I botten återfinns utbildningsvetenskap och humaniora med förtroendesiffror på 35–40 procent (se figur 2 och tabell 3a i bilagan).

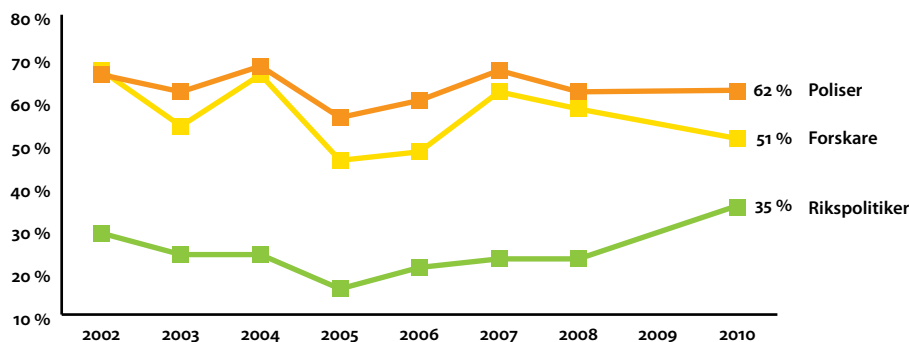
Ser vi på hur förtroendet förändrats för de olika forskningsområdena visar det sig att det minskat för alla sex sedan de första mätningarna 2002/2003. Nedgången är inte stor – för det mesta endast några få procentenheter – men dock i alla sex fallen en minskning. Mest utför har det gått för förtroendet för medicinsk forskning med -6 procentenheter när det gäller andelen

som uppger ett mycket eller ganska stort förtroende.<sup>1</sup> Motsvarande förtroendetapp är -3 enheter för naturvetenskap och humaniora, -2 för teknik och samhällsvetenskap, medan utbildningsvetenskap förlorat minst från en från början låg nivå, -1 enhet. Den långsiktiga trenden står sig. Under de senaste tio åren har svensk forskning långsamt men säkert tappat i förtroende hos allmänheten. Inte mycket, men dock tappat.

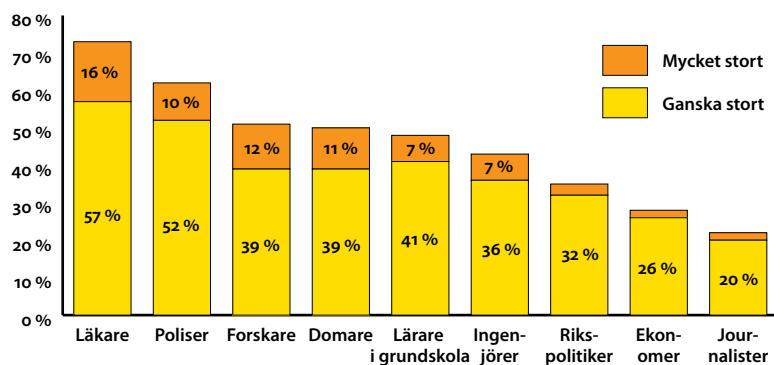
Om vi ser mer kortsiktigt på vad som hänt senaste året sedan hösten 2009 visar resultaten att förtroendet för medicinsk forskning gått ned 1 enhet, teknik gått upp 1 enhet, naturvetenskap minskat 3 enheter, samhällsvetenskap tappat 2 enheter, medan såväl utbildningsvetenskap som humaniora ökat med 1 enhet vardera. Förändringarna är marginella: tre forskningsfält med förtroendeförstärkningar senaste året och tre med försvagningar. Varken upp- eller nedgångar är statistiskt säkerställda mellan de två åren. Klart är emellertid att det inte går att skönja någon brytpunkt i den långsiktiga försvagningen av forskningsförtroendet. Vi får alltså fortsätta att hoppas på en vändning.

Även synen på de olika forskningsområdena uppvisar stabila skillnader mellan olika grupper. Kvinnor har genomgående





**Figur 3. Förtroende för yrkesgrupper 2002–2010 (andel mycket eller ganska stort förtroende)**



**Figur 4. Förtroende för yrkesgrupper 2010**  
Frågan lyder: Allmänt sett, hur stort förtroende har du för det sätt på vilket följande grupper sköter sitt arbete?

större förtroende för de olika områdena än män; skillnaden är minst för naturvetenskap och teknik och störst för humaniora. Högutbildade har överlag relativt större förtroende, särskilt i fråga om naturvetenskap och humaniora, medan skillnaden mellan låg- och högutbildade är minst för medicin.

Att det också här finns en närhetsfaktor blir tydligt då vi ser hur olika yrkesgrupper värderar forskningen inom olika områden. Det största förtroendet för utbildningsvetenskap finns inte oväntat bland pedagogiskt verksamma medan samhällsvetare medan jurister ligger högst när det gäller samhällsvetenskap – men också humanio-

ra. Däremot ligger humaniora på absoluta botten bland naturvetare och tekniker. Men även här gäller att den långsiktiga försvagningen inte kan hänföras till förändringar i olika gruppers bedömningar.

#### FÖRTROENDE FÖR FORSKARE

Inom kommunikationsvetenskapen brukar man tala om ett relativt starkt samband mellan trovärdigheten hos budskap och budbärare. Budskap kan sänka eller höja en budbärarens trovärdighet, liksom att en budbärare kan minska eller öka ett innehålls trovärdighet (Lundberg och Hultén, 1968). Mot den bakgrunden är

det inte så överraskande att det inte bara är forskningen som fått vidkännas ett förtroendetapp. Även yrkesgruppen forskare har förlorat i tilltro. Andelen svenskar som angav ett mycket eller ganska stort förtroende för forskare var 67 procent när SOM genomförde den första mätningen 2002. I den senaste studien 2010 är motsvarande andel endast 52 procent – en nedgång på hela 15 procentenheter (se figur 3). I mätningarna dessförinnan åren 2008 och 2007 var resultaten 58 respektive 62 procent. Inte bara en långsiktig nedgång alltså, utan också en tydlig nedgång under senare år.<sup>2</sup>

Men förtroendet för yrkesgruppen fors-

kare är fortfarande högt om vi jämför med vilket förtroende andra yrkesgrupper har. I den nationella SOM-undersökningen 2010 ställdes en fråga om förtroendet för ett tiotal yrkesgrupper (figur 4). Högst förtroende visade sig läkare ha med 73 procent som uttryckte ett mycket eller ganska stort förtroende. Tvåa kom polisen med 62 procent. Därefter på tredje plats kom forskare med 52 procent, tätt följda av domare och lärare med 50 respektive 48 procent. Sedan följde ingenjörer med 43 procent och rikspolitiker med 34 procent. I botten hamnade ekonomer med 28 procent och journalister med endast 22 procent. Forskare har tappat i förtroende men är således fortfarande med bland de yrkesgrupper som åtnjuter högst förtroende i Sverige. Som syns är det dessutom stora likheter i rangordningen mellan institutionsförtroende och yrkesförtroende: Sjukvård/läkare, polisen/poliser och universitet/forskare.

När vi ser närmare på hur människor bedömer olika yrkesgrupper visar sig två kluster. I det ena återfinns poliser, lärare i grundskolan och domare, i det andra ingenjörer, ekonomer och rikspolitiker – och forskare. Det ger en antydning om att forskaren mer värderas som ett slags social tekniker eller samhällsingenjör än som en omhändertagande grupp med samhällsansvar, om vi nu ska våga oss på en tillspetsad tolkning.

Också i fråga om synen på forskare finns det gruppskillnader i bedömningarna som kan föras tillbaka till närhetsfaktorn. Bland högutbildade har 70 procent stort förtroende, bland lågutbildade endast 33 procent. Yngre har större förtroende än äldre. Däremot finns det inga större skillnader i olika yrkesgruppers bedömningar, liksom inte heller mellan olika partiers sympatisörer, bortsett från att Sverigedemokraterna även här utmärker sig med mycket lågt förtroende (4,6 procent).

## VARFÖR SJUNKER FÖRTROENDET FÖR FORSKNINGEN?

SOM-institutet är inte den enda organisation som studerat hur förtroende för forskning och forskare utvecklats. I en rapport från Vetenskap & Allmänhet från 2010 visade sig, baserat på en närliggande fråga, en ännu klarare nedgång i förtroendet för forskare (*Slitsamt förvärvat och snabbt fördärvat?* 2011). I rapporten diskuteras vad orsakerna till nedgången kan vara. Det visar sig att de som har stort förtroende oftare hänvisar till forskarnas kunnighet och engagemang men också till att forskning ger viktiga resultat. De som har mindre förtroende pekar på att forskningen är styrd av olika intressen, inte bara av näringsliv och politik utan även av forskarens personliga intresse, och att det fuskas och myglas inom forskningen. Både de med stort och de med litet förtroende hänvisar till medier som sin viktigaste informationskälla om vad som händer inom forskningen.

Det vi har sett i de nationella SOM-undersökningarnas data ligger således väl i linje med vad rapporten från Vetenskap & Allmänhet visar. Inte minst det faktum att människors allmänna föreställning om forskare ligger närmare den om ekonomer och ingenjörer än den om läkare eller domare. Mönstret är inte helt entydigt men bilden av en vetenskaplig teknokrat framträder. En person som visserligen åtnjuter stort förtroende för, men där bedömningen oftare bygger på de resultat som kommer fram än på personens engagemang.

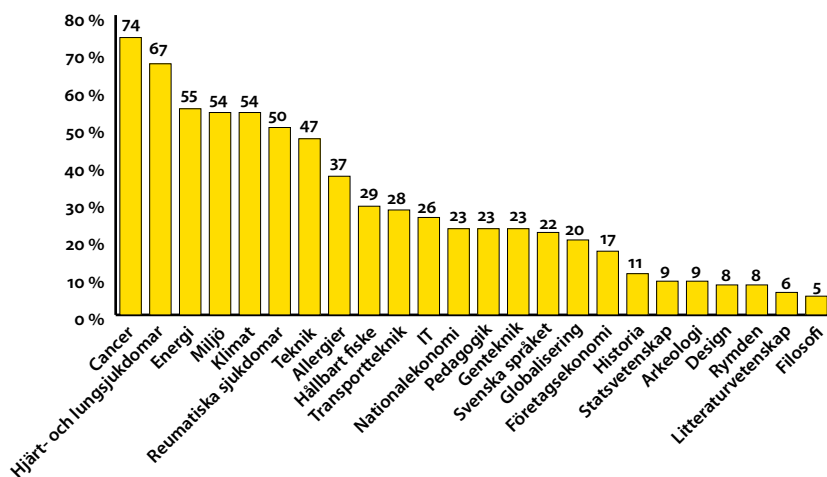
En annan intressant iakttagelse är att försvagningen av förtroende för forskning och forskare inte kommer till uttryck i att misstron ökar utan snarare i att det blir fler som placerar sig i mitten. Det kan också uttryckas i att osäkerheten i bedömningen ökar. Det är rimligt att koppla den förändringen till mediernas rapportering om forskning. En uppföljning av vad me-

dier rapporterar om Göteborgs universitet visar att huvuddelen av forskningsbevakningen måste bedömas som positiv, särskilt den som gäller medicin och naturvetenskap. Å andra sidan finns det anledning att anta att en förhållandevis begränsad kritisk bevakning eller en bevakning som avslöjar negativa sidor hos forskning och forskare kan bidra till att skapa osäkerhet, inte minst som människor i huvudsak är hänvisade till mediernas rapportering.

Att även problem inom forskningen får medieuppmärksamhet är väl känt. En sökning på Google (2011-04-21) med ordet ”forskningsfusk” ger drygt 55 000 träffar. Bland de första tjugo finns aktuella klipp från Dagens Nyheter, Nya Wermlands-Tidningen, Läkartidningen, Affärsvärlden med flera medier. Det går givetvis inte att från detta underlag säga något om bevakningen ökat eller minskat. En gissning är dock att det knappast minskat utan snarare ökat och att det vetenskapliga samhället i ökande utsträckning bevakas som andra samhällsområden.

Samtidigt finns det anledning att tro att det inte är fusk i sig som är den avgörande faktorn utan kanske snarare olika slag av larmrapporter som medierna förmedlar, inte sällan med gott uppsåt och med berörda forskares välsignelse. Problemet med larmrapporter är emellertid att de sällan blir stående oemotsagda. De möter ofta kritik från andra forskare och för läsaren, lyssnaren eller tittaren framträder ett splittrat forskarsamhälle (Larsson, 2005). För den som inte är insatt i forskningens villkor skapas osäkerhet om man verkligen kan lita på forskning och forskare.

Ytterligare ett belägg för att fusk kanske inte är en huvudorsak bakom det minskande forskningsförtroendet är att antalet officiellt anmälda fuskfall är relativt få och att de inte har ökat under senare år. Antalet anmälda oredlighetsärenden till Vetenskapsrådet och Centrala prövnings-



**Figur 5. Uppfattning om prioritering av forskningsområden i Sverige 2010. Andel som svarar "mycket viktigt" på svarsskalan: Mycket viktigt, ganska viktigt, inte särskilt viktigt, inte alls viktigt, ingen uppfattning.**

Se även tabell 4a i bilagan.

nämnden var totalt 17 under åren 2004–2010 med en variation mellan 1 till 4 per år. Endast ett fall har bedömts som *Grov vetenskaplig oredlighet* (Billig 2011).

### ATT SATSA ELLER INTE SATSA PÅ FORSKNING

Oavsett vad det sjunkande förtroendet för forskningen beror på kan det få kännbara konsekvenser. Sedan tidigare vet vi att graden av tillit till forskningen har ett samband med viljan och intresset för att Sverige forskningsatsar. Människor med ett lågt förtroende för vetenskap är mindre angelägna om att vi i Sverige satsar på avancerad forskning jämfört med personer med en stor tilltro till vetenskaplig verksamhet. I SOM-studierna mäter vi hur viktigt svarspersonerna tycker det är att Sverige inom olika vetenskapsfält bedriver forskning på världsbästanivå. Mätningen gäller en slags prioritering. Den ger inte några direkta mått på beredvilligheten att satsa resurser. Men ett rimligt antagande är att intresse för att

satsa på forskning också speglar en villighet att satsa skattemedel eller bidrag med pengar via insamlingar.

Sambandet mellan önskan att forskningsatsa och graden av förtroende för forskning är klart positivt och återfinns för alla våra studerade vetenskapsområden. De aktuella korrelationerna håller sig i genomsnitt kring +.20 och visar att ju högre forskningsförtroendet är desto viktigare anser man det är att satsa på forskning på världsbästanivå. Ett högt förtroende för forskning är en förutsättning för att de många människorna skall stödja satsningar på avancerad forskning och var villiga att betala.

Eftersom förtroendet för forskningen långsamt har försvagats i Sverige under 2000-talet är hypotesen – och farhågan – att en konsekvens blivit att också vilja att forskningsatsa minskat. I SOM-undersökningarna har vi sedan 2002 frågat om vikten av att satsa på spetsforskning inom ett tjugofemtal olika vetenskapsområden.

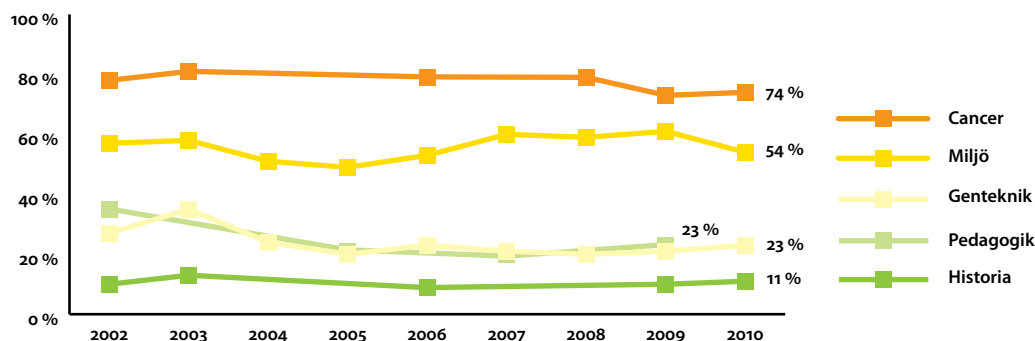
Studien 2010 omfattar nio områden. Alla har ingått i mätningarna tidigare vil-

ket möjliggör analyser av hur olika viktighetsbedömningar har förändrats över tid. I figur 5 redovisas resultaten i rangordnad form med högprioriterade forskningsfält först och områden som få vill satsa på sist (se tabell 4a i bilagan för fullständig resultatredovisning).<sup>3</sup>

Det är uppenbart att svenska folket placerar olika medicinska forskningsfält högst upp på prioriteringslistan. Satsningar på cancerforskning viktighetsbedöms som nummer 1, följt av hjärt-/lungsjukdomar på plats 2 och med reumatiska sjukdomar på plats 5. Aktuella områden som satsningar på forskning om miljö, energi och klimat hamnar också högt upp på platserna 3, 4 och 6. Flera andra uppenbart "nyttiga" och någorlunda specificerade vetenskapsområden som också placeras högt är forskning om teknik (plats 7), om allergier (plats 8) och om genteknik (plats 9).

Mot slutet av listan hittar vi flera humanistiska forskningsområden som arkeologi, filosofi, och litteraturvetenskap. Men också ett naturvetenskapligt område

**Figur 6. Uppfattning om prioritering av forskningsområden i Sverige 2002–2010. Andel som svarar "mycket viktigt".**  
(Se även tabell 4a i bilagan).



som rymdforskning. En låg placering mot botten drabbar också ett samhällsvetenskapligt område som statsvetenskap. Nationalekonomi och företagsekonomi hamnar något högre men även de på den undre halvan. Allra sist placeras forskning om olika religiösa seder och bruk.

Det mest intressanta är dock vad som har hänt över tid. Vår hypotes att viljan att forskningssatsa har minskat kan provas på elva olika forskningsfält för vilka vi har mätningar åren 2002–2004 respektive för åren 2009–2010.<sup>4</sup>

I de flesta fall är förändringarna i viktighetsbedömningarna mycket små, en eller annan procentenhet. Men tendensen är mycket tydlig. I en klar majoritet av fallen har andelen personer som vill forskningssatsa minskat. Det gäller för 8 av de 11 områdena. Andelen som svarar att det är mycket viktigt att satsa på världsbästa-forskning minskar med 12 procentenheter för pedagogisk forskning, med 9 för genteknik, med 7 för reumatism, med 5 för cancer, med 2 för nationalekonomi och med 1 för IT, historia och rymden.

Tre forskningsfält uppgraderas prioriteringsmässigt. Det är tre mycket aktuella och "matnyttiga" områden – energi (+5), transportteknik (+4) och miljö (+1). På dessa områden vill svenska folket satsa mer jämfört med vad man ville för tio år sedan.

### FORSKNINGSFÖRTROENDET SMÄLTER LÅNGSAMT SOM DAGENS KLIMATHOTADE GLACIÄRER

Förtroendet för forskning minskar långsamt i Sverige. Detsamma gäller förtroendet för yrkesgruppen forskare. Inte konstigt då att också viljan att satsa på avancerad forskning i Sverige minskar bland de många människorna. Och det är oroande, eftersom forskningen är beroende av allmänhetens stöd. Det är medborgarna som i stor utsträckning betalar forskningen via skatten eller mer direkt via insamlingar.

Frågan är vad som kan göras för att vända utvecklingen och om det överhuvudtaget går. I rapporten "Slitsamt förvärvat och snabbt fördärvat?" pekades på några åtgärder som särskilt viktiga, bland annat ökad öppenhet om forskningens villkor, effektiva insatser mot fusk och information om lagar och regler för forskning. Men om vår analys av vad som ligger bakom förtroendetappet är riktig är det nog tyvärr inte mycket som kan göras på kort sikt. Vår tolkning är att forskning och universitet långsamt håller på att förlora sina upphöjda och ogranskade statuspositioner i samhället. Ett "onaturligt" högt förtroende är på väg att normaliseras. Om det är vad som håller på att hända är det till en del något positivt. Blind tillit är aldrig bra.

Kunskapsbaserat förtroende är vad alla eftersträvar. Dock när det gäller forskningsfusket är det klart att om det kan kontrolleras bättre och därmed kanske minskas vore det naturligtvis inte bortkastat. Men en viktigare faktor tror vi är de debatter mellan olika oeniga forskare som ofta följer av olika larmrapporter. Oenigheten visar att forskningsresultat inte är huggna i sten och att forskare inte är ofelbara. Forskare blir som andra aktörer i samhället som försöker "sälja" en idé eller en produkt. Och försäljare åtnjuter sällan ett högt förtroende.

Men oenighet mellan forskare är forskningens livsluft. Den vill vi inte begränsa. Och inte kan eller vill vi heller begränsa allmänhetens kännedom om motsättningar inom forskningen. Snarare vill vi öka människors kunskaper om vad som tilldrar sig på universiteten och inom forskningen. Och därmed är vi tillbaka till vår tolkning som innebär att om medborgarnas kunskaper om forskning ökar kommer det att innebära ett minskat förtroende eftersom förtroendet från början och sedan länge varit "okunnigt" högt.

Vår något pessimistiska slutsats är alltså att på kort- och medellång sikt kommer förtroendet för forskning och forskare att normaliseras på lägre nivåer än vad de var på i slutet av 1900-talet. Men slutsatsen skall kanske inte kallas pessimistisk. Ett

något lägre men mer kunskapsbaserat och insatt forskningsförtroende är kanske inte helt fel? Men det är klart om då samtidigt folkets betalningsvilja tryter kommer det att svida för forskarsamhället. Bäst vore naturligtvis om medborgarna hade ett högt förtroende för forskning, var insatta i vad forskning är och hade en hög betalningsvilja. Det är forskarsamhällets önskedröm. Men det är kanske bara just en dröm, särskilt då forskningsförtroendet minskar, liksom betalningsviljan.

## NOTER

- <sup>1</sup> Vi jämför medelsiffran för respektive vetenskapsfält för åren 2002/2003 med medelsiffran för samma områden 2009/2010. När det gäller utbildningsvetenskap görs jämförelsen bakåt med åren 2004/2005.
- <sup>2</sup> En sådan tolkning är inte fel. Men alternativ finns. Det visar sig att förtroendet för forskare är mycket variabelt över tid. Och det är inte minst andelen personer som svarar ”ingen uppfattning” som varierar mycket. Andelen som svarat mycket eller ganska stort förtroende respektive ingen uppfattning har varit följande genom åren: 2002 67 procent

och 9 procent; 2003 54 och 18; 2004 66 och 9; 2005 46 och 23; 2006 48 och 22; 2007 62 och 7; 2008 58 och 11; 2009 ingen studie; 2010 51 och 24. Det är inte andelen lågt förtroende eller varken eller-alternativet som ökar när forskarförtroendet går ned. Det är andelen ingen uppfattning som går upp. Det hade varit värre om det varit det låga förtroendet som ökat, men det är naturligtvis inte heller bra att osäkerheten om vad forskarna står för vissa år leder till höga andelar vet svar och därmed också lägre andelar förtroendesvar. Varför andelen ingen uppfattning var speciellt hög just åren 2003, 2005, 2006 och 2010 har vi inget bra svar på.

- <sup>3</sup> Rangordningen är gjord utifrån andelen personer som uppfattar en satsning på ett forskningsområde som ”mycket viktigt”.
- <sup>4</sup> För de forskningsområden där vi har mätningar 2002/2003 respektive 2009/2010 jämförs medeltal. För övriga områden jämförs resultat för längst tillgängliga tidsavstånd.

## REFERENSER

Billig, Håkan (2011) *Sammanställning av oredlighetsärenden*. E-post till Lennart Weibull 26 april 2011.

Holmberg, Sören, Weibull, Lennart och Oscarsson, Henrik (red.) *Lycksalighetens ö*, SOM-rapport 52, SOM-institutet 2011

Larsson, Larsåke (2005) *Opinionsmakarna: en studie om PR-konsulter, journalistik och demokrati*. Lund: Studentlitteratur

Lundberg, Dan och Hultén, Olof (1968) *Individen och massmedia*. Stockholm: EFI, Handelshögskolan.

Nilsson, Lennart och Weibull, Lennart (2010) Regional utveckling i Västra Götaland – högre utbildning och forskning. I Nilsson, L (red) *En region blir till*. Göteborg: SOM-institutet vid Göteborgs universitet.

*Slitsamt förvärvat och snabbt fördärvat?* (2011). Vetenskap & Allmänhet. Rapport 2011:1

2.

Tabellbilaga

**TABELL 1A: FÖRTROENDE FÖR UNIVERSITET/HÖGSKOLOR, EFTER DEMOGRAFI OCH UTBILDNING, 2010 (PROCENT)**

	Mycket stort	Ganska stort	Varken eller	Ganska litet	Mycket litet	Summa procent	Antal svar
<b>Samtliga</b>	8	47	39	4	2	100	4725
<b>Kön</b>							
Kvinna	8	48	38	4	2	100	1478
Man	9	45	40	4	2	100	1193
<b>Ålder</b>							
16–19 år	19	46	31	2	2	100	248
20–29 år	14	50	30	4	2	100	532
30–39 år	9	54	33	3	1	100	838
40–49 år	7	49	38	5	1	100	751
50–64 år	5	46	43	4	2	100	1301
65–85 år	7	41	44	6	2	100	1162
<b>Boendeplats</b>							
Ren landsbygd	6	44	43	5	2	100	710
Mindre tätort	7	43	44	5	1	100	1035
Stad/större tätort	9	49	37	4	1	100	2098
Sthlm, Gbg, Malmö	10	50	33	5	2	100	746
<b>Utbildning<sup>1</sup></b>							
Låg	5	34	51	7	3	100	955
Medellåg	7	45	42	3	2	100	1543
Medelhög	10	50	35	4	1	100	924
Hög	10	57	29	3	1	100	1197
<b>Utbildningens inriktning</b>							
Ekonomi/handel/adm	7	49	39	4	1	100	815
Estetisk/design/hantverk/konst/hum/kultur/media/journalistik/reklam	11	51	30	5	3	100	357
Hälso-/sjukvård	7	48	41	4	0	100	581
Teknik/byggtekn/industri/transp/natvet/mat/data	10	46	39	4	1	100	1200
Pedagogik	10	56	31	3	1	100	310
Samhällsv/juridik/soc arb/omsorg/psykologi	10	52	34	3	1	100	425

**Kommentar:** Svartalternativen framgår av tabellens redovisning. Procentandelarna baseras på de som besvarat respektive enkätfrågan. Svartsbortfallet varierar 2010 mellan 2 och 3 procent.

**Noter:** <sup>1</sup>'Låg' motsvarar max grundskola el. motsv.; 'medellåg' motsvarar studier vid/examen fr. gymnasium/folkhögskola el. motsv.; 'medelhög' motsvarar eftergymnasial utbildning utan högskole-/universitetsexamen; 'hög' motsvarar examen från högskola/universitet.

**Källa:** Den nationella SOM-undersökningen 2010.

**TABELL 1B: FÖRTROENDE FÖR UNIVERSITET/HÖGSKOLOR, EFTER POLITISKT INTRESSE OCH POLITISK ORIENTERING, 2010 (PROCENT)**

	Mycket stort	Ganska stort	Varken eller	Ganska litet	Mycket litet	Summa procent	Antal svar
<b>Samtliga</b>	8	47	39	4	2	100	4735
<b>Politiskt intresse</b>							
Mycket intresserad	14	54	27	4	2	100	599
Ganska intresserad	8	51	36	4	1	100	2076
Inte intresserad <sup>2</sup>	7	40	46	5	2	100	2020
<b>Partisynpati</b>							
V	8	52	33	6	5	100	202
S	8	44	42	5	2	100	1189
MP	11	54	33	2	0	100	505
C	8	49	38	5	1	100	220
FP	9	53	36	2	0	100	356
KD	8	51	37	3	1	100	184
M	8	50	38	4	1	100	1494
SD	4	29	52	10	5	100	186
FI <sup>1</sup>	3	44	44	6	3	100	34
PP <sup>1</sup>	16	33	35	9	7	100	45

**Noter:** <sup>1</sup>Observera det begränsade antalet svarspersoner.

<sup>2</sup>Avser svarsalternativen 'Inte särskilt intresserad' och 'Inte alls intresserad' samt svarsbortfall på frågan. Se vidare kommentar till tabell 1a.

**Källa:** Den nationella SOM-undersökningen 2010.



**TABELL 2A: FÖRTROENDE FÖR FORSKARE 2002–2010  
(PROCENT)**

	Mycket stort	Ganska stort	Varken eller	Ganska litet	Mycket litet	Ingen uppfattning	Summa procent
2002	18	49	21	2	1	9	100
2003	14	40	24	3	1	18	100
2004	17	49	22	3	0	9	100
2005	9	37	27	3	1	23	100
2006	10	38	27	2	1	22	100
2007	16	46	27	3	1	7	100
2008	13	45	27	3	1	11	100
2010	12	39	22	2	1	24	100

**Kommentar:** Frågan lyder: 'Allmänt sett, hur stort förtroende har du för det sätt på vilket följande grupper sköter sitt arbete?' Svartalternativen är 'mycket stort förtroende'; 'ganska stort förtroende'; 'varken stort eller litet förtroende'; 'ganska litet förtroende'; 'mycket litet förtroende' resp. 'ingen uppfattning'. Procentandelarna baseras på de som besvarat respektive delfråga (inkl. de utan uppfattning). Svartsbortfallet varierar 2010 mellan 2 och 3 procent.

**Källa:** Den nationella SOM-undersökningen.

**TABELL 2B: FÖRTROENDET FÖR FORSKARE, EFTER DEMOGRAFI OCH UTBILDNING, 2010 (PROCENT)**

	Mycket stort	Ganska stort	Varken eller	Ganska litet	Mycket litet	Ingen uppfattning	Summa procent	Antal svar
<b>Samtliga</b>	12	39	22	3	1	24	100	1603
<b>Kön</b>								
Kvinna	11	38	22	2	1	26	100	850
Man	12	40	22	2	0	23	100	753
<b>Ålder</b>								
16–19 år <sup>1</sup>	19	35	21	0	2	23	100	84
20–29 år	13	44	24	3	1	15	100	173
30–39 år	17	40	18	2	1	22	100	220
40–49 år	14	45	22	0	0	18	100	287
50–64 år	10	38	25	3	1	23	100	437
65–85 år	8	33	21	3	1	36	100	402
<b>Boendeplats</b>								
Ren landsbygd	11	36	26	3	1	23	100	242
Mindre tätort	11	37	22	1	1	29	100	355
Stad/större tätort	13	40	21	2	1	23	100	714
Sthlm, Gbg, Malmö	11	43	22	3	0	22	100	251
<b>Utbildning<sup>2</sup></b>								
Låg	5	28	22	4	0	41	100	338
Medellåg	11	34	25	1	2	27	100	510
Medelhög	14	41	25	2	0	18	100	325
Hög	17	53	17	1	0	12	100	412
<b>Utbildningens inriktning</b>								
Ekonomi/handel/adm	13	38	24	1	1	23	100	298
Estetisk/design/hantverk/konst/hum/kultur/media/journalistik/reklam	12	43	22	1	1	21	100	138
Hälsa-/sjukvård	13	43	18	3	1	22	100	198
Teknik/byggtekn/industri/transp/natvet/mat/data	16	38	23	1	1	22	100	397
Pedagogik	13	43	22	3	0	18	100	98
Samhällsv/juridik/soc arb/omsorg/psykologi	10	46	23	3	0	18	100	127

**Kommentar:** Se kommentar till tabell 2a.

**Noter:** <sup>1</sup> Observera det begränsade antalet svarspersoner i vissa grupper.

<sup>2</sup> 'Låg' motsvarar max grundskola el. motsv.; 'medellåg' motsvarar studier vid/examen fr. gymnasium/folkhögskola el. motsv.; 'medelhög' motsvarar eftergymnasial utbildning utan högskole-/universitetsexamen; 'hög' motsvarar examen från högskola/universitet.

**Källa:** Den nationella SOM-undersökningen 2010.

**TABELL2C: FÖRTROENDE FÖR FORSKARE, EFTER POLITISKT INTRESSE OCH POLITISK ORIENTERING, 2010 (PROCENT)**

	Mycket stort	Ganska stort	Varken eller	Ganska litet	Mycket litet	Ingen uppfattning	Summa procent	Antal svar
<b>Samtliga</b>	12	34	23	2	1	23	100	1574
<b>Politiskt intresse</b>								
Mycket intresserad	16	52	18	6	0	8	100	198
Ganska intresserad	14	44	21	1	1	19	100	688
Inte intresserad <sup>2</sup>	10	31	25	2	1	31	100	670
<b>Partisynpati</b>								
V <sup>1</sup>	10	52	18	4	0	16	100	68
S	11	35	22	2	1	29	100	36
MP	13	49	20	1	0	17	100	160
C <sup>1</sup>	10	34	23	6	0	28	100	71
FP	17	42	18	3	1	19	100	113
KD <sup>1</sup>	12	43	30	2	0	13	100	67
M	15	41	23	1	1	19	100	520
SD <sup>1</sup>	5	29	30	7	3	26	100	73

**Noter:** <sup>1</sup>Observera det begränsade antalet svarspersoner.

<sup>2</sup>Avser svarsalternativen 'Inte särskilt intresserad' och 'Inte alls intresserad' samt svarsbortfall på frågan. Se vidare kommentar till tabell 1a.

**Källa:** Den nationella SOM-undersökningen 2010.

TABELL 3A: FÖRTROENDE FÖR FORSKNING INOM OLIKA OMRÅDEN 2002–2010 (PROCENT)

Område	Mycket stort	Ganska stort	Varken eller	Ganska litet	Mycket litet	Ingen uppfattning	Summa procent	Antal svar
<b>Medicin</b>								
2002	35	49	9	2	0	5	100	1721
2003	41	44	8	1	0	6	100	1754
2004	30	51	9	2	0	8	100	1701
2005	33	45	11	1	1	9	100	1661
2006	32	48	10	1	0	9	100	1580
2007	29	52	11	2	0	6	100	1607
2008	31	49	9	1	1	9	100	1534
2009	31	47	10	2	1	9	100	1544
2010	31	46	10	2	1	10	100	1582
<b>Teknik</b>								
2002	24	48	16	1	0	11	100	1709
2003	30	41	14	1	0	14	100	1741
2004	23	50	14	1	0	12	100	1689
2005	23	47	14	2	0	14	100	1645
2006	23	46	16	1	0	14	100	1560
2007	23	48	15	1	0	13	100	1589
2008	23	49	14	1	0	13	100	1523
2009	24	45	16	1	0	14	100	1528
2010	23	47	13	1	0	16	100	1582
<b>Naturvetenskap</b>								
2002	18	45	22	1	0	14	100	1705
2003	25	43	16	1	0	15	100	1742
2004	18	50	17	1	0	14	100	1697
2005	20	43	20	1	0	16	100	1643
2006	19	45	20	1	0	15	100	1566
2007	19	45	19	1	0	16	100	1593
2008	20	45	18	1	1	15	100	1525
2009	20	44	18	2	1	15	100	1536
2010	20	41	18	1	0	20	100	1582
<b>Samhällsvetenskap</b>								
2002	11	37	33	2	1	16	100	1696
2003	15	37	27	3	1	17	100	1735
2004	10	41	29	3	0	17	100	1685
2005	11	33	31	4	1	20	100	1642
2006	10	39	30	3	1	17	100	1562
2007	10	36	31	3	1	19	100	1585
2008	12	38	29	3	1	17	100	1524
2009	11	38	28	4	1	18	100	1530
2010	12	35	29	3	1	21	100	1582

Område	Mycket stort	Ganska stort	Varken eller	Ganska litet	Mycket litet	Ingen uppfattning	Summa procent	Antal svar
<b>Utbildningsvetenskap</b>								
2004	9	34	26	5	1	25	100	1691
2005	9	28	28	4	2	29	100	1641
2006	8	29	29	5	2	27	100	1560
2007	8	28	28	5	1	30	100	1590
2008	8	30	26	5	2	29	100	1525
2009	8	30	27	6	2	27	100	1536
2010	10	29	24	6	1	30	100	1582
<b>Humaniora</b>								
2002	9	28	29	4	1	29	100	1690
2003	13	27	24	3	1	32	100	1739
2004	8	30	26	4	0	32	100	1681
2005	8	26	26	3	1	36	100	1634
2006	8	27	28	3	1	33	100	1554
2007	8	25	26	4	0	36	100	1589
2008	9	28	23	3	1	36	100	1524
2009	8	27	26	4	1	34	100	1528
2010	10	26	24	3	0	37	100	1582

**Kommentar:** Frågan lyder: 'Allmänt sett, vilket förtroende har du för den forskning som bedrivs inom Sverige inom följande områden?'. Svartalternativen är 'mycket stort förtroende'; 'ganska stort förtroende'; 'varken stort eller litet förtroende'; 'ganska litet förtroende'; 'mycket litet förtroende' resp. 'ingen uppfattning'. Procentandelarna baseras på de som besvarat respektive delfråga (inkl. de utan uppfattning). Svartsbortfallet varierar 2010 mellan 2 och 3 procent.

**Källa:** De nationella SOM-undersökningarna 2002–2008.

**TABELL 3B: MYCKET ELLER GANSKA STORT FÖRTROENDE FÖR FORSKNING INOM OLIKA OMRÅDEN, EFTER DEMOGRAFI OCH UTBILDNING, 2010 (PROCENT)**

	Medicin	Teknik	Naturvetenskap	Samhällsvetenskap	Utbildningsvetenskap	Humaniora	Minsta antal svar
<b>Samtliga</b>	77	70	62	47	39	36	613
<b>Kön</b>							
Kvinna	79	68	63	51	43	41	828
Man	76	74	61	43	35	31	732
<b>Ålder</b>							
16–19 år <sup>1</sup>	67	61	60	46	38	26	82
20–29 år	81	71	63	53	47	46	169
30–39 år	79	73	63	49	42	42	216
40–49 år	79	76	65	54	40	40	283
50–64 år	77	69	64	48	39	37	423
65–85 år	77	67	58	39	33	28	387
<b>Boendeplats</b>							
Ren landsbygd	73	67	53	37	33	28	235
Mindre tätort	77	69	63	50	39	33	341
Stad/större tätort	80	72	64	48	41	37	696
Sthlm, Gbg, Malmö	76	70	66	50	41	46	203
<b>Utbildning<sup>2</sup></b>							
Låg	73	58	49	36	30	22	298
Medellåg	74	68	57	44	37	31	485
Medelhög	81	76	65	51	43	44	320
Hög	84	79	77	56	46	48	397
<b>Utbildningens inriktning</b>							
Ekonomi/handel/adm	80	73	61	50	44	41	288
Estetisk/design/hantverk/konst/hum/kultur/media/journalistik/reklam <sup>1</sup>	74	69	63	51	45	48	134
Hälsa-/sjukvård	85	69	68	50	46	40	194
Teknik/byggtekn/industri/transp/natvet/mat/data	80	78	66	45	32	29	395
Pedagogik	76	67	64	50	53	42	96
Samhällsv/juridik/soc arb/omsorg/psykologi	79	71	68	60	46	55	123

**Kommentar:** Se kommentar till tabell 2a.

**Noter:** <sup>1</sup> Observera det begränsade antalet svarspersoner i vissa grupper.

<sup>2</sup> 'Låg' motsvarar max grundskola el. motsv.; 'medellåg' motsvarar studier vid/examen fr. gymnasium/folkhögskola el. motsv.; 'medelhög' motsvarar eftergymnasial utbildning utan högskole-/universitetsexamen; 'hög' motsvarar examen från högskola/universitet.

**Källa:** Den nationella SOM-undersökningen 2010.

**TABELL 3C: MYCKET ELLER GANSKA STORT FÖRTROENDE FÖR FORSKNING INOM OLIKA OMRÅDEN, EFTER POLITISKT INTRESSE OCH POLITISK ORIENTERING, 2010 (PROCENT)**

	Medicin	Teknik	Naturvetenskap	Samhällsvetenskap	Utbildningsvetenskap	Humaniora	Minsta antal svar
<b>Samtliga</b>	77	69	61	47	39	36	1580
<b>Politiskt intresse</b>							
Mycket intresserad	81	76	70	53	45	52	195
Ganska intresserad	82	78	68	53	44	40	682
Inte intresserad <sup>2</sup>	72	60	53	39	32	27	683
<b>Partisypati</b>							
V <sup>1</sup>	74	71	66	63	50	53	68
S	74	63	59	44	40	32	368
MP	77	74	69	60	48	48	157
C <sup>1</sup>	86	76	64	54	38	35	74
FP	90	82	74	53	43	44	115
KD <sup>1</sup>	80	74	62	38	29	25	65
M	83	76	64	48	40	37	516
SD <sup>1</sup>	63	48	38	18	16	18	73

**Kommentar:** Se kommentar till tabell 2a.

**Noter:** <sup>1</sup> Observera det begränsade antalet svarspersoner i vissa grupper.

<sup>2</sup> Avser svarsalternativen 'Inte särskilt intresserad' och 'Inte alls intresserad' samt svarsbortfall på frågan.

**Källa:** Den nationella SOM-undersökningen 2010.

**TABELL 3D: MYCKET ELLER GANSKA STORT FÖRTROENDE FÖR FORSKNING INOM OLIKA OMRÅDEN, EFTER NYHETSKONSUMTION, 2010 (PROCENT)**

	Medicin	Teknik	Naturvetenskap	Samhällsvetenskap	Utbildningsvetenskap	Humaniora	Minsta antal svar
<b>Samtliga</b>	77	69	61	47	39	36	1580
<b>Tar del av Ekot</b>							
Dagligen	82	71	71	49	41	42	299
3–6 dgr/v	81	78	68	52	39	38	226
1–2 dgr/v	78	71	59	48	37	36	150
Mer sällan	78	72	63	49	40	33	393
Aldrig <sup>2</sup>	72	62	55	42	37	35	353
<b>Tar del av nationella nyheter i SVT/TV4</b>							
Dagligen	79	72	64	47	40	36	680
5–6 dgr/v	81	69	64	47	38	36	258
Minst 1 dag/v	77	70	60	47	38	35	481
Mer sällan/aldrig <sup>2</sup>	67	58	53	41	35	35	161
<b>Morgontidningsläsning<sup>3</sup></b>							
7 dgr/v	82	75	68	50	44	42	536
5–6 dgr/v	78	68	60	46	36	31	588
Minst 1 dg/v	73	67	58	45	37	36	224
Mer sällan/aldrig <sup>2</sup>	67	63	55	40	35	32	232
<b>Kvällstidningsläsning<sup>3</sup></b>							
6–7 dgr/v	79	70	58	46	39	41	335
3–5 dgr/v	79	73	62	49	42	36	284
1–2 dgr/v	75	66	61	46	40	33	318
Mer sällan	78	70	65	50	40	34	446
Aldrig <sup>2</sup>	74	68	59	37	31	34	197

**Kommentar:** Se vidare kommentar till tabell 3a.

**Noter:** <sup>1</sup> Observera det begränsade antalet svarspersoner.

<sup>2</sup> Inkluderar svarsbortfall på frågan.

<sup>3</sup> Avser pappers- eller nättidningsläsning.

**Källa:** Den nationella SOM-undersökningen 2010.



**TABELL 4A: UPPFATTNING OM PRIORITERING AV FORSKNINGSSOMRÅDEN I SVERIGE 2002–2010 (PROCENT)**

Område	Mycket viktigt	Ganska viktigt	Inte särskilt viktigt	Inte alls viktigt	Ingen uppfattning	Summa procent
<b>Cancer</b>						
2002	78	17	3	0	2	100
2003	81	15	2	0	2	100
2006	79	17	2	0	2	100
2008	79	17	2	0	2	100
2009	73	20	3	0	4	100
2010	74	19	3	0	4	100
<b>Hjärt-/lungsjukdomar</b>						
2007	67	25	4	0	4	100
<b>Miljö</b>						
2002	57	34	5	0	4	100
2003	58	32	6	1	3	100
2004	51	37	6	1	5	100
2005	49	37	6	1	7	100
2006	53	37	7	1	2	100
2007	60	31	4	0	5	100
2008	59	33	5	1	2	100
2009	61	29	4	1	4	100
2010	54	34	5	2	5	100
<b>Reumatiska sjukdomar</b>						
2004	59	32	4	0	5	100
2008	55	37	5	0	3	100
2010	50	36	7	1	6	100
<b>Energi</b>						
2002	54	35	5	1	5	100
2005	52	33	6	1	8	100
2007	56	34	4	0	6	100
2008	79	17	2	0	2	100
2010	55	32	5	0	7	100
<b>Klimat</b>						
2007	54	33	7	1	5	100
<b>Teknik</b>						
2003	47	38	8	1	6	100
<b>Allergier</b>						
2005	37	42	11	1	9	100

Område	Mycket viktigt	Ganska viktigt	Inte särskilt viktigt	Inte alls viktigt	Ingen uppfattning	Summa procent
<b>Genteknik</b>						
2002	27	30	26	9	8	100
2003	35	29	20	9	7	100
2004	24	34	23	8	11	100
2005	20	30	24	12	14	100
2006	23	34	27	8	8	100
2007	21	34	26	7	12	100
2008	20	36	28	7	10	100
2009	21	33	26	8	12	100
2010	23	31	24	9	13	100
<b>Pedagogik</b>						
2002	35	44	12	2	7	100
2005	21	36	23	5	15	100
2007	20	38	24	4	14	100
2009	23	37	22	4	14	100
<b>Hållbart fiske</b>						
2008	29	46	14	3	8	100
<b>IT</b>						
2002	28	44	17	2	9	100
2004	28	42	17	2	11	100
2006	21	39	27	4	9	100
2010	26	34	22	5	12	100
<b>Transportteknik</b>						
2002	26	45	20	1	8	100
2005	27	44	16	2	11	100
2008	28	46	18	1	7	100
2010	28	44	16	2	10	100
<b>Nationalekonomi</b>						
2003	26	44	19	3	8	100
2007	18	41	25	3	13	100
2009	19	44	22	3	12	100
2010	23	39	24	3	11	100
<b>Svenska språket</b>						
2005	22	30	27	10	11	100
<b>Globalisering</b>						
2008	20	37	21	6	16	100
<b>Företagsekonomi</b>						
2005	17	40	25	5	13	100

Område	Mycket viktigt	Ganska viktigt	Inte särskilt viktigt	Inte alls viktigt	Ingen uppfattning	Summa procent
<b>Historia</b>						
2002	10	29	42	11	8	100
2003	13	28	35	13	11	100
2006	9	22	47	13	9	100
2009	10	24	40	14	11	100
2010	11	22	37	15	14	100
<b>Rymden</b>						
2004	9	25	40	14	12	100
2006	6	20	43	21	10	100
2007	7	17	39	25	12	100
2008	5	20	43	22	10	100
2009	8	18	39	24	11	100
<b>Statsvetenskap</b>						
2006	9	32	36	9	14	100
<b>Arkeologi</b>						
2004	9	30	39	11	11	100
<b>Filosofi</b>						
2004	8	20	39	16	17	100
2008	5	16	42	21	16	100
<b>Design</b>						
2005	8	20	36	23	13	100
<b>Litteraturvetenskap</b>						
2007	6	20	40	19	15	100
<b>Religiösa seder och bruk</b>						
2008	4	14	34	37	11	100

**Kommentar:** Frågan lyder: 'Hur viktigt anser du det är att det i Sverige satsas på forskning på världsbästanivå inom följande områden?'. Svarsalternativen framgår av tabellens redovisning. Procentandelarna baseras på de som besvarat respektive delfråga (inkl. de utan uppfattning). Svartsbortfallet varierar 2010 mellan 2 och 3 procent.

**Källa:** De nationella SOM-undersökningarna 2002–2010.

**TABELL 4B: MYCKET VIKTIGA FORSKNINGSOMRÅDEN ATT PRIORITERA I SVERIGE, EFTER DEMOGRAFI OCH UTBILDNING, 2010 (PROCENT)**

	Cancer	Energi	Miljö	Reum. sjukd.	Trans-porttek.	IT	Natio-nalek.	Gen-teknik	His-toria	Minsta antal svar
<b>Samtliga</b>	74	55	54	50	28	26	23	23	11	1651
<b>Kön</b>										
Kvinna	79	51	58	53	25	22	24	24	12	879
Man	68	58	50	46	32	31	22	21	11	770
<b>Ålder</b>										
16–19 år <sup>1</sup>	58	33	45	34	27	25	10	12	7	89
20–29 år	63	44	45	34	14	22	15	16	7	180
30–39 år	70	47	57	38	22	26	21	17	9	222
40–49 år	68	55	58	42	28	27	22	23	10	295
50–64 år	80	64	62	59	37	30	27	27	15	443
65–85 år	81	57	48	62	29	24	25	25	13	420
<b>Boendeplats</b>										
Ren landsbygd	78	56	50	56	30	23	21	21	12	252
Mindre tätort	76	50	51	53	28	26	20	21	11	346
Stad/större tätort	74	57	56	49	28	27	25	24	11	724
Sthlm, Gbg, Malmö	68	57	59	44	30	29	23	27	14	259
<b>Utbildning<sup>2</sup></b>										
Låg	77	55	59	52	26	29	29	25	10	355
Medellåg	80	56	59	54	28	23	25	29	14	245
Medelhög	65	55	48	36	26	21	19	15	16	99
Hög	71	60	51	47	36	32	22	21	11	368
<b>Utbildningens inriktning</b>										
Ekonomi/handel/adm	77	55	59	53	27	31	28	25	10	302
Estetisk/design/hantverk/konst/hum/kultur/media/journalistik/reklam <sup>1</sup>	72	60	61	39	27	23	25	19	15	302
Hälso-/sjukvård	82	58	61	55	30	24	28	31	14	202
Teknik/byggtekn/industri/transp/natvet/mat/data	69	61	51	45	36	33	20	22	10	404
Pedagogik	76	48	57	52	21	15	20	22	14	100
Samhällsv/juridik/soc arb/omsorg/psykologi	70	57	57	47	29	26	19	22	12	129

**Kommentar:** Resultaten avser andelen som svarat 'mycket viktigt'. Se vidare kommentar till tabell 4a.

**Noter:** <sup>1</sup> Observera det begränsade antalet svars personer i vissa grupper.

<sup>2</sup> 'Låg' motsvarar max grundskola el. motsv.; 'medellåg' motsvarar studier vid/examen fr. gymnasium/folkhögskola el. motsv.; 'medelhög' motsvarar eftergymnasial utbildning utan högskole-/universitetsexamen; 'hög' motsvarar examen från högskola/universitet.

**Källa:** Den nationella SOM-undersökningen 2010.

**TABELL 4C: MYCKET VIKTIGA FORSKNINGSOMRÅDEN ATT PRIORITERA I SVERIGE, EFTER POLITISKT INTRESSE OCH POLITISK ORIENTERING, 2010 (PROCENT)**

	Cancer	Energi	Miljö	Reum. sjukd.	Trans-porttek.	IT	Natio-nalek.	Gen-teknik	His-toria	Minsta antal svar
<b>Samtliga</b>	74	55	54	50	28	2	23	23	11	1651
<b>Politiskt intresse</b>										
Mycket intresserad	74	74	65	49	41	34	29	31	17	201
Ganska intresserad	76	61	58	52	32	33	27	25	14	707
Inte intresserad <sup>2</sup>	72	43	47	48	22	17	17	18	7	716
<b>Partisynpati</b>										
V <sup>1</sup>	67	60	65	45	29	23	17	25	20	73
S	79	49	52	57	27	22	20	21	11	382
MP	75	71	78	44	27	25	24	24	15	165
C <sup>1</sup>	74	62	53	57	27	25	24	21	4	76
FP	73	56	55	45	29	31	21	26	9	119
KD <sup>1</sup>	78	57	45	49	25	24	22	25	12	67
M	76	58	54	49	32	32	27	25	12	529
SD <sup>1</sup>	65	40	26	51	17	14	16	16	6	77

**Kommentar:** Resultaten avser andelen som svarat 'mycket viktigt'. Se vidare kommentar till tabell 4a.

**Noter:** <sup>1</sup> Observera det begränsade antalet svarspersoner i vissa grupper.

<sup>2</sup> Avser svarsalternativen 'Inte särskilt intresserad' och 'Inte alls intresserad' samt svarsbortfall på frågan

**Källa:** Den nationella SOM-undersökningen 2010.

**TABELL 4D: MYCKET VIKTIGA FORSKNINGSSOMRÅDEN ATT PRIORITERA I SVERIGE, EFTER NYHETSKONSUMTION, 2010 (PROCENT)**

	Cancer	Energi	Miljö	Reum. sjukd.	Trans-porttek.	IT	Natio-nalek.	Gen-teknik	His-toria	Minsta antal svar
<b>Samtliga</b>	74	55	54	50	28	26	23	23	11	1651
<b>Tar del av Ekot</b>										
Dagligen	80	65	64	59	41	33	28	27	16	316
3–6 dgr/v	71	57	57	46	30	26	25	27	12	237
1–2 dgr/v	75	62	58	45	31	25	21	19	12	154
Mer sällan	72	54	52	50	25	25	20	20	9	402
Aldrig <sup>2</sup>	73	46	48	47	23	23	21	21	10	529
<b>Tar del av nationella nyheter i SVT/TV4</b>										
Dagligen	81	61	58	60	32	28	27	26	14	708
5–6 dgr/v	75	57	52	48	30	28	22	24	10	271
Minst 1 dag/v	69	49	52	41	24	23	16	17	7	500
Mer sällan/aldrig <sup>2</sup>	59	41	49	35	23	20	23	20	13	172
<b>Morgontidningsläsning<sup>3</sup></b>										
7 dgr/v	76	62	57	50	32	32	27	26	13	556
5–6 dgr/v	75	55	54	54	28	22	20	21	10	613
Minst 1 dg/v	68	46	54	40	20	22	17	17	8	237
Mer sällan/aldrig <sup>2</sup>	70	46	47	48	29	25	25	23	15	243
<b>Kvällstidningsläsning<sup>3</sup></b>										
6–7 dgr/v	75	50	49	49	23	30	22	24	12	347
3–5 dgr/v	74	55	56	49	30	26	22	24	10	296
1–2 dgr/v	74	52	50	50	28	24	22	22	14	330
Mer sällan	76	59	59	54	30	26	25	22	10	465
Aldrig <sup>2</sup>	67	56	55	43	33	23	20	20	11	210

**Kommentar:** Resultaten avser andelen som svarat 'mycket viktigt'. Se vidare kommentar till tabell 4a.

**Noter:** <sup>1</sup> Observera det begränsade antalet svarspersoner i vissa grupper.

<sup>2</sup> Inkluderar svarsbortfall på frågan.

<sup>3</sup> Avser pappers- eller nättidningsläsning.

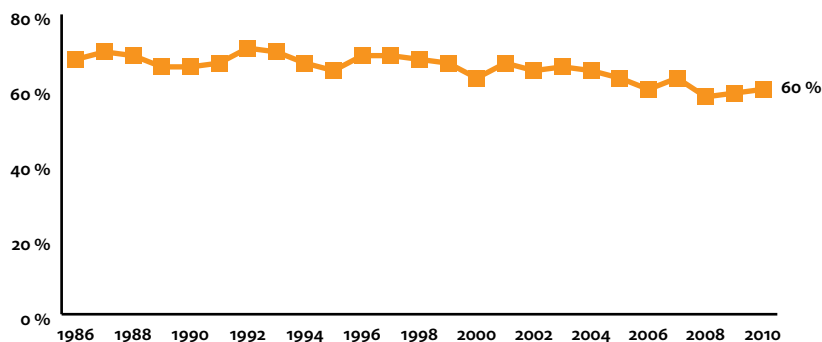
**Källa:** Den nationella SOM-undersökningen 2010.



# 3.

Om undersökningen





**Figur 7. Svarsfrekvens i Riks-SOM-undersökningen, 1986–2010 (procent av nettourvalet)**

### INFORMATION OM DEN NATIONELLA SOM-UNDERSÖKNINGEN

SOM-institutet vid Göteborgs universitet genomför varje höst sedan 1986 en nationell frågeundersökning – Riks-SOM – i syfte att kartlägga den svenska allmänhetens vanor och attityder på temat samhälle, politik och medier (förkortningen SOM står för Samhälle Opinion Medier). Data samlas in via postala enkäter, och varje undersökning genomförs under i huvudsak samma förutsättningar för att resultaten från de olika åren ska vara jämförbara.

SOM-institutet är ett samarbete mellan tre forskningsenheter vid Göteborgs universitet: Institutionen för journalistik, medier och kommunikation (JMG), Statsvetenskapliga institutionen samt Centrum för forskning om offentlig sektor (CEFOS). En rad forskningsprojekt medverkar i Riks-SOM-undersökningen.

Resultaten från Riks-SOM-undersökningarna redovisas i årliga publikationer där de medverkande forskarna presenterar analyser baserade på de senaste resultaten, med fokus, där det är möjligt, på långsiktiga opinions- och medietrender.

### UNDERSÖKNINGENS UPPLÄGGNING

Riks-SOM-undersökningen har sedan starten 1986 genomförts i form av en postenkät riktad till ett systematiskt sannolikhetsurval av Sveriges befolkning. Från och med 2009 års undersökning är åldersintervallet 16–85 år (i Riks-SOM 2000–2008 var åldersintervallet 15–85 år; 1992–1999 15–80 år; 1986–1991: 15–75 år.) Utländska medborgare har ingått i urvalet sedan 1992.

Omfattningen av undersökningen har ökat efterhand både vad gäller antalet frågor och antalet svarspersoner. Från och med 2009 utgörs Riks-SOM-undersökningen av tre parallella riksrepresentativa delundersökningar, vilka baseras på ett urval om vardera 3 000 personer, dvs. totalt 9 000 personer. Datainsamlingen för de tre formulären genomförs under identiska förutsättningar. I Riks-1 är frågornas tonvikt på politik och samhälle; Riks-2 har tonvikt på frågor om medier och kultur; Riks-3 på livsstil och hälsa.

Huvuddelen av datainsamlingsarbetet genomförs under hösten. Enkäten skickas ut i slutet av september månad. Fältarbetet avslutas senast under januari/februari månad.

### SVARFREKVENNS OCH BORTFALL

SOM-undersökningarna har sedan starten 1986 haft en relativt hög svarsfrekvens. För samhällsvetenskapliga postenkäter har svarsfrekvensen tidigare brukat ligga på mellan 60 och 70 procent, men det har under senare år blivit svårare att nå dessa nivåer. Figur 7 illustrerar förändringen i svarsmönster för Riks-SOM-undersökningen år 1986–2010.

De jämförelser som gjorts mellan svarspersonernas socioekonomiska sammansättning och befolkningens visar att Riks-SOM-undersökningens respondenter sammantaget speglar Sveriges befolkning mycket väl.

### FORSKNINGSPROJEKTET VETENSKAPEN I SAMHÄLLET (VIS)

Forskningsprojektet Vetenskapen i samhället (ViS) är ett samarbete mellan den ideella föreningen Vetenskap & Allmänhet (VA) och SOM-institutet som inleddes inom ramen för den nationella SOM-undersökningen 2002. Projektet leds vid SOM-institutet av Sören Holmberg och Lennart Weibull.

## RIKS-SOM-UNDERSÖKNINGARNAS UPPLÄGG, 1986–2010

År	Urvalsmetod	Antal formulär	Total urvalsstorlek	Medborgarskap	Åldrar
1986	Systematiskt sannolikhetsurval	1	2 500	Både sv. & utl.	15–75 år
1987–1998	"	"	"	Endast sv.	"
1989	"	"	"	Både sv. & utl.	"
1990–1991	"	"	"	Endast sv.	"
1992–1995	"	"	2 800	Både sv. & utl.	15–80 år
1996	"	"	2 841	"	"
1997	"	"	2 800	"	"
1998	"	2	5 600	"	16–80 år
1999	"	"	"	"	"
2000–2005	"	"	6 000	"	15–85 år
2006	"	"	6 050	"	"
2007	"	"	6 000	"	"
2008	"	"	"	"	"
2009	"	3	9 000	"	16–85 år
2010	"	"	"	"	"

## SVARANDE OCH BORTFALL I RIKS-SOM-UNDERSÖKNINGEN 2010

	Riks-1	Riks-2	Riks-3	Riks-4
Ursprungligt urval (brutto)	3 000	3 000	3 000	9 000
Bortdefinierade (naturligt bortfall)	238	242	227	707
Nettourval	2763	2764	2775	8302
Antal svarsvägrare/ej anträffade	1111	1111	1073	3295
Antal svarande	1652	1653	1702	5007
Svarsfrekvens (netto)	60 %	60 %	61 %	60 %

**Kommentar:** Med naturligt bortfall avses adress okänd, avflyttad; sjuk, institutionell vård; bortrest under fältperioden, studier/militärtjänstgöring på annan ort; ej svensktalande, ej kommunicerbar; bosatt/studerar/arbetar utomlands; förståndshandikappad; avliden.



**Vetenskap & Allmänhet, VA!** är en ideell förening som vill främja dialog och öppenhet mellan allmänhet – särskilt unga och forskare. Vi vill åstadkomma samtal i nya former om frågor kring forskning som engagerar människor. Grundtanken är att låta dialogen utgå från folks frågor, intressen och oro, snarare än från vad forskarna själva vill föra fram.

Föreningen grundades i januari 2002 och arbetar inom tre fält:

- **Bygger upp kunskap** om gränssytan mellan allmänhet och vetenskap genom opinionsundersökningar och studier. VA undersöker vad allmänheten, ungdomar och särskilda grupper (t.ex. lärare, journalister och politiker) anser om forskning och hur forskare ser på dialog med allmänheten.
- **Arrangerar samtal** mellan forskare och allmänhet. Vi både katalyserar och provar i egen regi nya och oväntade former, arenor och teman.
- **Förmedlar erfarenheter** av samtalsmetoder och sprider kunskaper från studierna.

VA har ett 70-tal medlemsorganisationer som t.ex. myndigheter, högskolor, företag, folkbildningsorganisationer och forskningsfinansiärer. Dessutom finns individuella medlemmar.

Verksamheten finansieras av medlemsavgifter, fondmedel för olika projekt och ett bidrag från Utbildningsdepartementet.

Läs mer på [www.v-a.se](http://www.v-a.se)

va-rapport 2011:3



vetenskap & allmänhet